

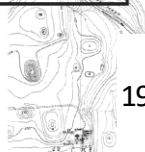
Colapso y supervivencia

La historia de Izapa es una historia de supervivencia. El sitio fue habitado cerca de 3000 años, aproximadamente desde 1900 a.C. hasta el 1000 d.C. No obstante, la ciudad cambio significativamente a través del tiempo. Después del 100 d.C., la producción de monumentos en el sitio decayó y los izapeños empezaron a construir montículos pequeños. Este dramático cambio pudo coincidir con una gran erupción del volcán Tacaná.

Después del 100 d.C. un nuevo centro ceremonial fue construido al norte (Grupo F), pero el antiguo centro ceremonial nunca fue olvidado. Actividades rituales continuaron efectuándose en el centro original del sitio durante muchos años más.



Centro Nuevo
100-1000 d.C.
(Grupo F)



Centro Viejo
1900 a.C.-100 d.C.
(Grupos A y B)



Excavaciones del 2014



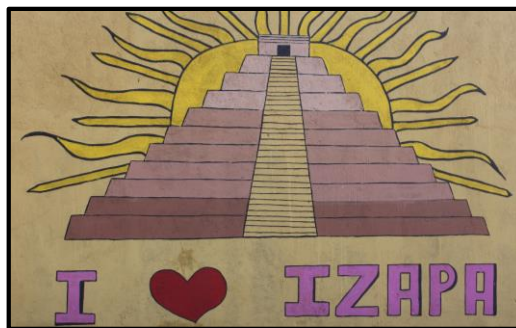
Grupo F: el nuevo centro ceremonial en Izapa

Los izapeños fueron líderes tempranos en el arte, el intercambio y la religión en Mesoamérica. También fueron una población flexible. Después del colapso de muchas ciudades mesoamericanas tempranas, la gente de Izapa hizo cambios en su gobierno y economía, lo cual permitió que su civilización sobreviviera otros 1000 años.



Agradecimientos

Los permisos para realizar excavaciones fueron proporcionados por el Instituto Nacional de Antropología e Historia (INAH). Agradecemos a los habitantes de la 2ª Sección de Izapa por permitirnos excavar en sus propiedades. También agradecemos al grupo de trabajadores que ayudó en las excavaciones y a toda la comunidad de Izapa por su apoyo.



Traducción por Royma Gutiérrez



Las excavaciones del 2014: Nuevos hallazgos del Proyecto de Arqueología Doméstica de Izapa

Arqueóloga: *Rebecca Mendelsohn*

Colaboradoras: Royma Gutiérrez,
Saskia Kuchnicki, Kelly Rich, y
Gabriela Galicia



Monumentos en Izapa

Izapa es famosa por sus muchos monumentos tallados en un estilo artístico único que ha sido nombrado "izapeño". El estilo artístico y la cultura de Izapa algunas veces han sido llamados transicionales entre la caída de la cultura Olmeca y el surgimiento de la cultura Maya. Sin embargo, hoy en día sabemos que Izapa fue una de las muchas ciudades tempranas de Mesoamérica asociada a una red de intercambio y relaciones políticas complejas.



¿Por qué estudiar las casas?

Como arqueólogos, podemos aprender mucho sobre reyes y rituales públicos mediante la excavación de grandes montículos y monumentos en los centros de los sitios. Lo anterior únicamente nos da información sobre la elite de una sociedad. Las excavaciones fuera del área nuclear del sitio nos brindan una visión sobre la forma de vida de la gente común.

Uno de los objetivos del proyecto 2014 fue entender de mejor manera la vida diaria de Izapa. ¿Qué comía la gente? ¿Qué clase de artesanías estaban produciendo? ¿Con quienes intercambiaban los izapeños? En arqueología, una de las mejores maneras de responder a estas preguntas es estudiando los artefactos encontrados en los basureros antiguos.



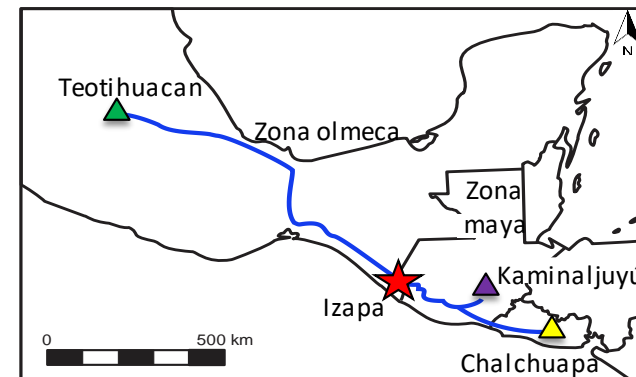
Excavación de un basurero



Vasijas de cocina reconstruidas provenientes del basurero

La economía de Izapa

Izapa se localiza a lo largo de un importante corredor comercial. Al igual que el actual sistema carretero, mucho del intercambio antiguo se llevaba a cabo a lo largo de la costa del Pacífico. Esta ruta conectó diferentes zonas culturales mesoamericanas a través del tiempo, incluyendo a olmecas, mayas, la ciudad de Teotihuacán en el centro de México, y, posteriormente, a los aztecas. La gente de Izapa mayormente exportaba cacao, un producto mesoamericano muypreciado. Asimismo, importaban al sitio otros materiales como obsidiana (vidrio volcánico), jade, y cerámica foránea.



Estudiando los artefactos del sitio, los arqueólogos pueden determinar los cambios a través del tiempo en los intercambios y en las relaciones con grupos foráneos. Por ejemplo, después del proyecto de 2014 pudimos entender que cuando las tempranas ciudades mayas colapsaron alrededor del 100 d.C., los habitantes de Izapa adaptaron su economía e intercambiaron con diferentes personas. Como sus aliados comerciales del sureste padecieron, los habitantes de Izapa decidieron fortalecer lazos con la gente del oeste, incluyendo la emergente ciudad de Teotihuacán.